

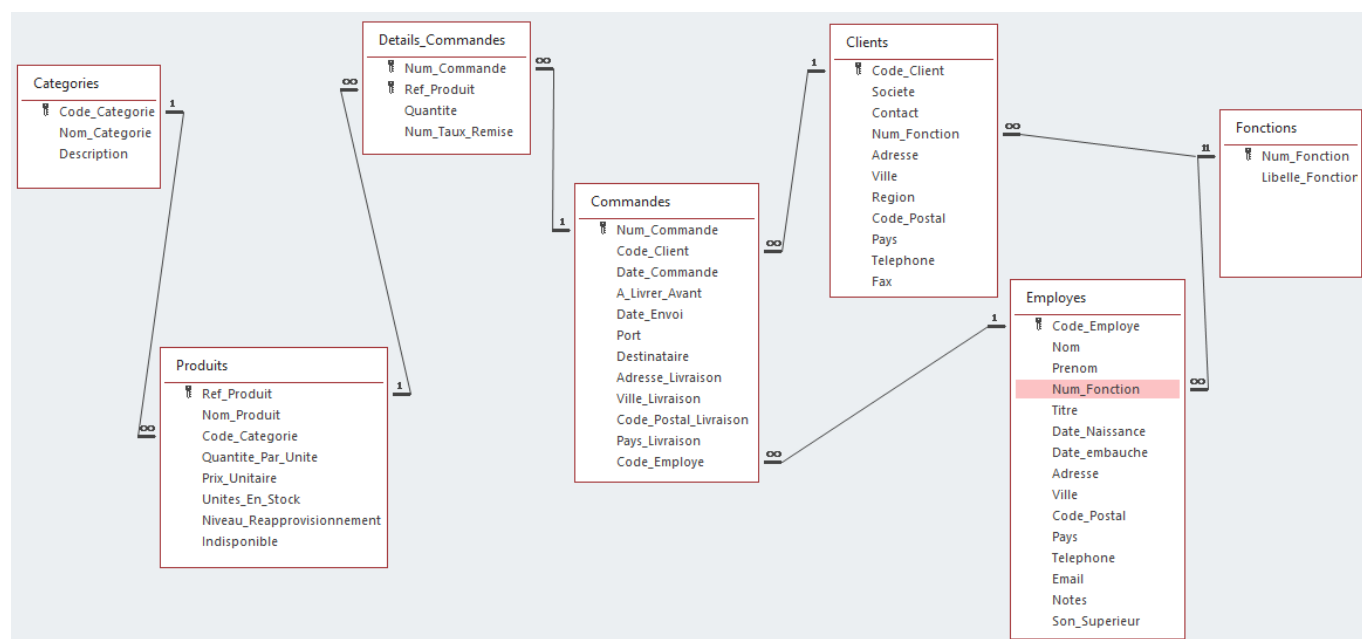
## Bases de données : TP2

### SQL sous ACCESS 2016

#### DjouMA Pro et Cie

La société DjouMA Pro et Cie est spécialisée dans la commercialisation à l'international de produits alimentaires. Les produits sont vendus en magasin, par catalogue et par Internet. Le siège social centralise la gestion des commandes Pour simplifier les choses, voici le schéma relationnel correspondant :

- Employes (**Code Employe**, Nom, Prenom, Num\_Fonction, Titre, Date\_naissance, Date\_Embauche, Adresse, Ville, Code\_Postal, Pays, Telephone, Email, Notes, Son\_Superieur)
- Produits (**Ref Produit**, Nom\_Produit, Code\_Categorie, Quantite\_Par\_Unite, Prix\_Unitaire, Unites\_En\_Stock, Seuil, Indisponible)
- Categorie (**Code Categorie**, Nom\_Categorie, Description)
- Commandes (**Num Commande**, Code\_Client, Date\_Commande, A\_Livrer\_Avant, Date\_Envoi, Port, Destinataire, Adresse\_Livraison, Ville\_Livraison, Code\_Postal\_Livraison, Pays\_Livraison)
- Details\_Commandes (**Num Commande**, **Ref Produit**, Quantite, Num\_Taux\_Remise)
- Clients (**Code Client**, Societe, Contact, Num\_Fonction, Adresse, Ville, Region, Code\_Postal, Pays, Telephone, Fax)
- Fonction (**Num Fonction**, Libelle\_fonction)



Dans la base de données DjouMA\_C, sont créées les tables correspondant au schéma relationnel, en vue de la gestion des commandes de l'entreprise DjouMA Pro & Cie.

#### Pour commencer

- a) Télécharger la Base de Données via le site, rubrique Télécharger et copier la dans votre repertoire TP\_Bases\_Donnees
- b) Ouvrir la base et afficher les relations entre toutes les tables de la base de données (comme le montre la figure ci-dessus)
- c) Visualiser le contenu de chaque table

- d) En mode création, remarquer la description de chaque table, les types des champs, les descriptions, ...
- e) En mode assistant requêtes, afficher la listes des catégories (Code\_Categorie, Nom\_Categorie, Description) existantes. Exécuter la et ensuite afficher le code SQL correspondant.

## Requêtes SQL

A partir du menu Créer, Création de requêtes, Affichage SQL, écrire en SQL les requêtes suivantes :

1. Afficher toutes les catégories de Produits
2. Afficher tous les numéros de fonctions des clients
3. Afficher la liste de tous les Produits (Ref\_Produit, Nom\_Produit, Prix\_Unitaire)
4. Afficher les clients espagnols
5. Afficher les Produits dont le prix unitaire est inférieur à 10 €
6. Afficher les clients dont la société commence par « L »
7. Afficher les clients dont le code postal commence et se termine par 0
8. Afficher le nombre total de Produits différents qui appartiennent à la catégorie 2, 4, 5 ou 8.
9. Afficher le montant total commandé pour toutes les Commandes dont le numéro est supérieur à 11050 (on affichera également le numéro de Commande)
10. Afficher le nombre total de clients qui habitent soit en France, soit en Belgique, soit en Espagne.
11. Liste des Produits (référence, nom et prix unitaire) dont le prix unitaire est compris entre 100 et 200 € classés par ordre de prix et par noms de Produits.
12. Afficher le prix du produit le moins cher pour l'ensemble des catégories 1, 3 et 6.
13. Afficher la liste des Commandes (numéro de Commande, Date de la Commande) passées entre 2015 et 2016.
14. Liste des Commandes (numéro Commande, Date de la Commande, Date d'envoi) pour lesquelles l'envoi doit intervenir au plus tard 3 semaines après la Commande et dont le Pays de livraison est la France.
15. Sélectionner toutes les Commandes (numéro de Commandes, Date de la Commande, nom du client) passées par le client dont le code est "DUMON"
16. Sélectionner tous les Produits (numéro de produit, nom produit, nom catégorie) dont le code catégorie est 2. (NB : le code catégorie est stocké en format texte).
17. Afficher la liste des clients (Société, Contact, Fonction) dont la fonction est « chef » de quelque chose (ex : « chef comptable », « chef des ventes » ...)
18. Afficher la liste des clients (Société, Contact, Fonction) qui s'occupent du marketing
19. Afficher le nombre d'articles par Commande (avec le numéro de Commande), pour les Commandes qui comportent plus de 4 articles
20. Montant total commandé pour chaque produit dont le prix unitaire est égal à 90. On affichera la référence du produit, son nom ainsi que le montant total commandé
21. Afficher la valeur du stock (quantité \* prix unitaire) pour chaque produit dont le client habite en Espagne. On affichera la référence du produit, son nom ainsi que le montant de la valorisation.
22. Afficher le nombre de Produits par catégorie (avec le code catégorie et le nom de la catégorie), pour les catégories qui comportent plus de 6 Produits.

23. Afficher pour toutes les Commandes (numéro Commande, Date de la Commande) à livrer dans la ville de Paris le montant total commandé. NB : on ne souhaite pas voir apparaître les Commandes dont le montant total de la Commande est inférieur à 1000.
24. Afficher pour chaque produit (référence du produit, nom du produit) de la catégorie " 3 " le nombre total de Produits commandés (nb : on utilisera la quantité de la table Details\_Commandes ). NB : on ne désire pas voir apparaître les Produits pour lesquels on n'a pas commandé plus de 500 unités.
25. Afficher pour chaque client (Code\_Client) le plus grand délai constaté entre la passation de la Commande et l'envoi des Produits, ceci pour les clients livrés en France. Vous ne ferez apparaître que les clients qui ont un délai > 30 jours.
26. Afficher le nombre d'articles par Commande (avec le numéro de Commande), pour les Commandes qui comportent plus de 4 articles.

### **Pour les plus rapides**

27. Imaginer au moins 5 questions nécessitant plusieurs tables et écrire les requêtes SQL correspondantes.